



Parcours de formation axée sur l'emploi et programme d'études Intégration socioprofessionnelle

Colloque annuel de
l'Association québécoise de
l'alternance études-travail

21 avril 2022

Votre 
gouvernement

Québec 

Plan de la présentation



- **Présentation du Parcours de formation axée sur l'emploi**
 - Objectif des programmes d'études
 - Cheminements possibles à l'enseignement secondaire
 - Les deux formations du PFAE et leur passerelle
 - Clientèle
 - Quelques données statistiques
- **Présentation du programme d'études Intégration socioprofessionnelle**
 - Objectif du programme d'études
 - Clientèle
 - Dimensions de l'employabilité et cours
 - Certifications ministérielles
 - Quelques données statistiques
- **Répertoire des métiers semi-spécialisés**
- **Passerelle CFMS-DEP**



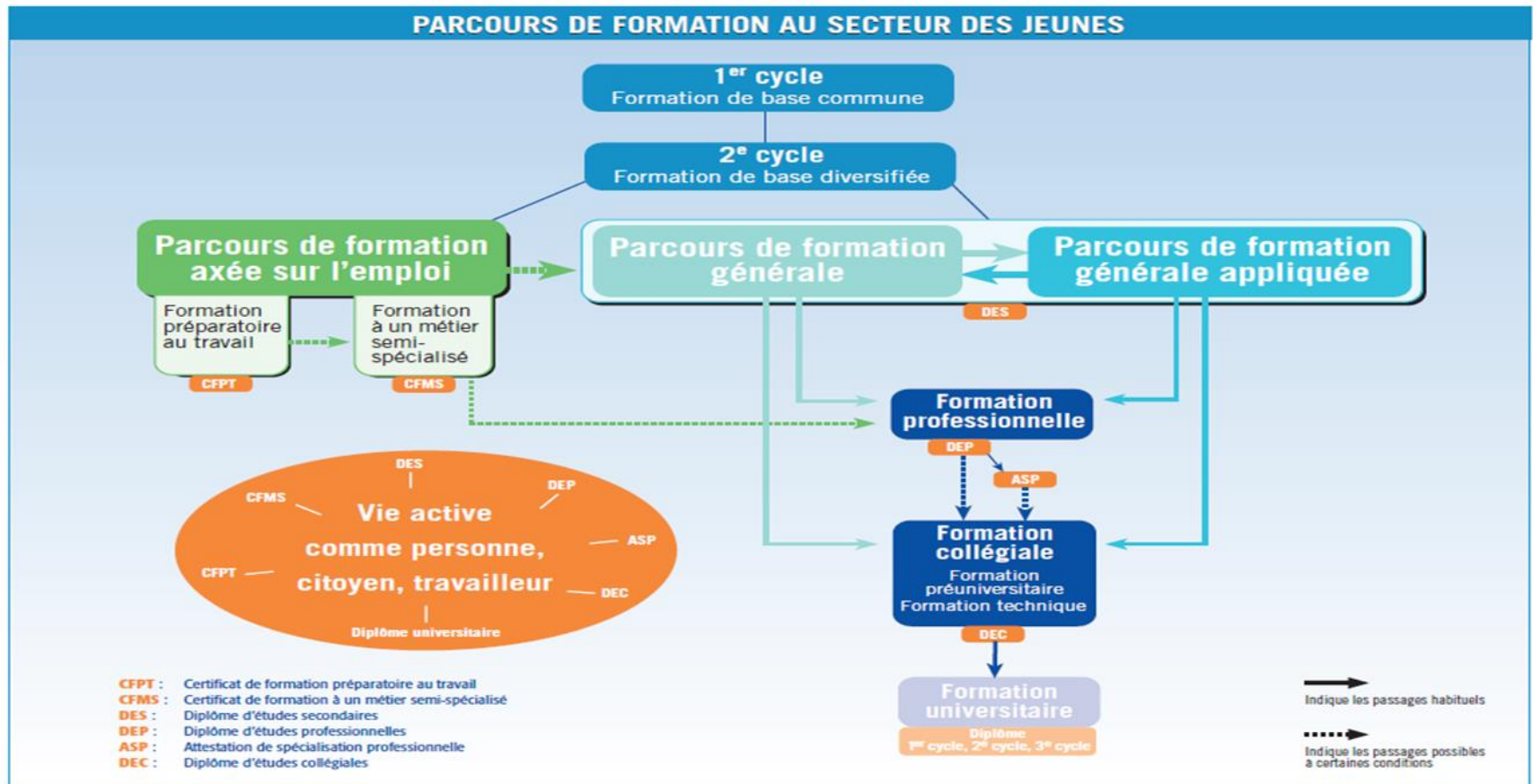
Parcours de formation axée sur l'emploi (FPT et FMS)

Objectif des programmes d'études du parcours de formation axée sur l'emploi

Dans le contexte de la diversification des parcours offerts à l'enseignement secondaire, **le parcours de formation axée sur l'emploi** a comme objectif de fournir à des élèves qui éprouvent des difficultés scolaires la possibilité de poursuivre leur scolarité dans des contextes différents et selon une pédagogie adaptée et d'obtenir un certificat ministériel attestant d'une formation qualifiante qui les prépare au marché du travail, soit :

- ✓ Certificat de formation préparatoire au travail (**CFPT**)
- ✓ Certificat de formation menant à un métier semi-spécialisé (**CFMS**)

Chemins possibles à l'enseignement secondaire



Programme de formation de l'école québécoise

Les deux formations du PFAE

Formation préparatoire au travail (FPT)

- Compétences du primaire en langue d'enseignement et en mathématique non acquises
- Élèves âgés de 15 à 21 ans
- Durée de la formation : 3 ans (2 700 heures)
- Formation générale de 1 800 heures présentant une grille-matières diversifiée
- Formation pratique : 900 heures de stages en entreprise*
- Délivrance du certificat FPT si l'élève a complété les heures requises et réussi sa formation pratique
- Cheminements possibles : FMS, FGA, marché du travail

Formation menant à un métier-semi-spécialisé (FMS)

- Compétences du 1^{er} cycle du secondaire en langue d'enseignement et en mathématique non acquises
- Élèves majoritairement âgés de 15 ou 16 ans
- Durée de la formation : 1 an (900 heures)
- Formation générale de 450 heures comprenant seulement les matières de base
- Formation pratique : 450 heures dont 375 heures de stage en entreprise*
- Délivrance du certificat FMS si l'élève a complété les heures requises et réussi sa formation pratique
- Cheminements possibles : 2e FMS, FGA, FP, FGJ (rare), marché du travail

*Répertoire des métiers semi-spécialisés

Passerelle entre la FPT et la FMS



Au cours de sa troisième année de FPT, l'élève peut choisir un métier semi-spécialisé, à même le temps prescrit pour la matière insertion professionnelle, s'il satisfait aux conditions suivantes :

- 1° il a réussi la matière insertion professionnelle lors de sa deuxième année de formation;
- 2° il respecte les conditions particulières d'admission au programme menant à l'exercice du métier semi-spécialisé.

Quelques données

FPT

Secteur des Jeunes

En 2019-2020 :

- 4 868 élèves inscrits, répartis sur les trois années de formation
- 636 certificats (CFPT) émis

FMS

Secteurs des Jeunes

En 2019-2020 :

- 3 936 élèves inscrits
- 2 812 certificats (CFMS) émis
- Taux de réussite de 71 %



Programme d'études *Intégration socioprofessionnelle*

Objectif du programme d'études *Intégration socioprofessionnelle*



- Le programme d'études *Intégration socioprofessionnelle* a pour but d'amener l'adulte à traiter avec compétence des situations de vie qui vont faciliter son accès au marché du travail et son maintien en emploi, ou, le cas échéant, la poursuite de ses études.

Clientèle

Le programme d'études *Intégration socioprofessionnelle* s'adresse à tous les adultes qui ont comme projet d'intégrer le marché du travail et de se maintenir en emploi.

Par exemple, il peut s'agir d'adultes :

- Ayant peu de scolarisation;
- Ayant peu d'expérience professionnelle;
- Éprouvant le besoin d'élaborer un projet professionnel concret et réaliste;
- Éprouvant le besoin de développer les aptitudes socioprofessionnelles nécessaires pour intégrer et conserver un emploi;
- Désirant acquérir des compétences professionnelles propres à un métier;
- Désirant apprendre à organiser leur recherche d'emploi.

Les dimensions de l'employabilité



- Le programme d'études *Intégration socioprofessionnelle* est structuré à partir de quatre dimensions de l'employabilité :
 - Choix professionnel
 - Intégration et maintien en emploi
 - Compétences professionnelles
 - Recherche d'emploi
- Chacune des dimensions fait référence à des classes de situations de vie professionnelle et est développée dans des cours portant sur des problématiques associées à une classe de situations en particulier.

Les dimensions de l'employabilité



Programme d'études *Intégration socioprofessionnelle*

Dimension *Choix professionnel*

Cours :

Choix d'une forme de travail
ISP-3015-2

Choix d'un métier
ISP-3016-3

Dimension *Intégration et maintien en emploi*

Cours :

Conciliation travail-vie privée
ISP-3017-2

Gestion de ses interactions au
travail
ISP-3018-4

Gestion de son temps au travail
ISP-3019-3

Initiative au travail
ISP-3020-3

Gestion des conflits au travail
ISP-3033-1

Dimension *Compétences professionnelles*

Cours :

Formation à un
emploi non spécialisé
ISP-3021-4; ISP-3022-4

Formation à un
métier semi-spécialisé
ISP-3023-5; ISP-3024-5;
ISP-3025-5

Actualisation professionnelle
ISP-3032-4

Dimension *Recherche d'emploi*

Cours :

Outils de recherche
d'emploi
ISP-3029-2

Pistes et sources d'emploi
ISP-3030-4

Entrevues d'emploi
ISP-3031-3

Défi emploi
ISP-3034-1

Dimension Choix professionnel



<u>Cours</u>	<u>Exemples de besoins de formation</u>
Choix d'une forme de travail ISP-3015-2	<ul style="list-style-type: none">• la détermination de champs d'intérêt, d'aptitudes, de valeurs, de qualités personnelles, de besoins et de motivations à intégrer le marché du travail• l'inventaire des acquis d'expérience• l'évaluation de la condition physique, de la mobilité à l'emploi, de la disponibilité pour le travail et de la situation financière
Choix d'un métier ISP-3016-3	<ul style="list-style-type: none">• la connaissance des exigences de l'entrepreneuriat, du travail salarié et du travail bénévole• l'utilisation de sources documentaires relatives aux métiers• la détermination d'un objectif professionnel

Dimension Intégration et maintien en emploi

<u>Cours</u>	<u>Exemples de besoins de formation</u>
Conciliation travail-vie privée ISP-3017-2	<ul style="list-style-type: none">• l'identification et la clarification des problèmes liés à l'organisation des activités de vie courante• la détermination des priorités sur le plan personnel et professionnel
Gestion de ses interactions au travail ISP-3018-4	<ul style="list-style-type: none">• le respect des codes sociaux élémentaires dans les interactions avec les supérieurs et les collègues de travail• les techniques de gestion de ses émotions
Gestion de son temps au travail ISP-3019-3	<ul style="list-style-type: none">• le respect de l'horaire de travail• la planification d'un emploi du temps
Initiative au travail ISP-3020-3	<ul style="list-style-type: none">• le développement de l'initiative au travail
Gestion des conflits au travail ISP-3033-1	<ul style="list-style-type: none">• le développement de la capacité à gérer les conflits au travail

Dimension Compétences professionnelles

<u>Cours</u>	<u>Exemples de besoins de formation</u>
Formation à un emploi non spécialisé ISP-3021-4; ISP-3022-4	<ul style="list-style-type: none">• les méthodes et les techniques de travail associées à la production de biens et de services de qualité
Formation à un métier semi-spécialisé ISP-3023-5; ISP-3024-5; ISP-3025-5	<ul style="list-style-type: none">• l'utilisation des outils et de l'équipement nécessaires à la réalisation des tâches de travail• l'application des règles de santé et de sécurité au travail• l'établissement d'un objectif de perfectionnement professionnel
Actualisation professionnelle ISP-3032-4	

Dimension Recherche d'emploi



<u>Cours</u>	<u>Exemples de besoins de formation</u>
Outils de recherche d'emploi ISP-3029-2	<ul style="list-style-type: none">• la connaissance des règles de rédaction et de présentation d'un curriculum vitæ, d'une carte de visite, d'une lettre de motivation• le ciblage d'employeurs potentiels
Pistes et sources d'emploi ISP-3030-4	<ul style="list-style-type: none">• la création d'un réseau de contacts personnels et professionnels• les différentes méthodes pour offrir ses services et pour relancer l'employeur
Entrevues d'emploi ISP-3031-3	<ul style="list-style-type: none">• la mise en valeur de soi à l'occasion d'un contact téléphonique ou d'une entrevue d'emploi• le suivi des démarches de recherche d'emploi
Défi emploi ISP-3034-1	

Certifications ministérielles

Le programme d'études peut conduire à l'obtention de deux certifications ministérielles :

- Le Certificat de formation en insertion socioprofessionnelle des adultes (CFISA)
- Le Certificat de formation à un métier semi-spécialisé (CFMS)

CFISA : Conditions de sanction

(article 32 du Régime pédagogique de la formation générale des adultes (FGA))

Formation générale	Formation pratique
<p>Avoir réussi les programmes d'études de langue d'enseignement, de mathématique et de langue seconde du présecondaire.</p>	<p>Avoir réussi une formation visant l'intégration socioprofessionnelle d'une durée de 900 heures comportant :</p> <ul style="list-style-type: none">• 200 heures en développement de l'employabilité et des attitudes socioprofessionnelles;• 600 heures de formation pratique en insertion socioprofessionnelle;• 100 heures réparties suivant le projet de formation de l'adulte.

CFISA : Conditions de sanction (suite)

(article 32 du Régime pédagogique de la FGA)

- Information additionnelle :
 - Les 200 heures en développement de l'employabilité sont réalisées à même les cours du programme d'études ISP;
 - Les 600 heures de formation pratique se font par le cours Formation à un emploi non spécialisé;
 - Les 100 heures réparties selon le projet de l'adulte peuvent être réalisées par des cours de différents programmes d'études de la FGA, selon les besoins de l'adulte.

CFMS : Conditions de sanction

(article 32.1 du Régime pédagogique de la FGA)



Formation générale <u>suivie</u>	Formation pratique <u>réussie</u>
<ul style="list-style-type: none">• 200 heures en langue d'enseignement (français ou anglais)• 100 heures en langue seconde (français ou anglais)• 150 heures en mathématique	<ul style="list-style-type: none">• 75 heures en préparation au marché du travail• 375 heures en préparation à l'exercice d'un métier semi-spécialisé

CFMS : Conditions de sanction (suite)

(article 32.1 du Régime pédagogique de la FGA)



Information additionnelle :

- Document administratif sur les services et programmes d'études de la FGA
- Info/Sanction 19-20-37 (cours de formation générale pour l'obtention du CFMS)
- Info/Sanction 13-14-008 (procédure pour demander l'émission du CFMS et du CFISA)

Quelques données



Effectif (nombre d'adultes) inscrits au CFMS et au CFISA de 2016-2017 à 2020-2021
(tous les réseaux d'enseignement)

Année scolaire	CFMS	CFISA	Total
2016-2017	1 043	41	1 084
2017-2018	1 212	20	1 232
2018-2019	1 262	9	1 271
2019-2020	1 020	-	1 020
2020-2021	937	4	941

Source : MEQ, DEAFP, Entrepôt de données ministériel, système Charlemagne, en date du 27 janvier 2022.

Répertoire des métiers semi-spécialisés

<http://www.education.gouv.qc.ca/commissions-scolaires/references/metiers-semi-specialises/repertoire-des-metiers-semi-specialises/>



- Métiers semi-spécialisés
- Formations
- Certificats de formation
- Liste des métiers
- Compétences spécifiques
- Répertoire des métiers semi-spécialisés** ^
- Rechercher un métier
- Élaborer le plan de formation de l'élève
- Mise à jour v
- Passerelles entre les formations
- Responsabilités du Ministère

Répertoire des métiers semi-spécialisés

Les métiers sont regroupés dans le Répertoire des métiers semi-spécialisés, qui constitue un **inventaire de métiers** présentés sous forme de fiches descriptives où sont décrits :

- le champ d'application du métier;
- les appellations d'emploi;
- les conditions d'accès au marché du travail (âge, permis de conduire, etc.). Celles-ci correspondent aux conditions particulières d'admission auxquelles font référence le Régime pédagogique de l'éducation préscolaire, de l'enseignement primaire et de l'enseignement secondaire et l'Instruction annuelle 2015-2016;
- les compétences à développer.

Exemple de fiche descriptive


Rechercher un métier
semi-spécialisé






Élaborer le plan de formation de
l'élève

Secteur : 03 - Alimentation et tourisme 

8113 Aide-bouchère, aide-boucher

M113

Champ d'application 	La personne travaille dans une boucherie ou au comptoir d'une boucherie dans une épicerie ou un supermarché. Elle ne travaille cependant pas dans un abattoir.
Autre(s) appellation(s) d'emploi	Commis en alimentation au comptoir de la boucherie.

42 - Réceptionner des produits alimentaires ou non alimentaires  	Ajouter à mon plan	2 
Critères de performance  Respect des règles de santé et de sécurité au travail. Respect des règles d'hygiène et de salubrité. Respect des directives de travail. Application correcte des techniques de travail. Exactitude des données.		
Tâches  <ul style="list-style-type: none">■ Vérifier la qualité des produits reçus.■ Comparer les quantités reçues avec les factures et les bons de commande.■ Remplir les formulaires administratifs, les remettre à la personne responsable ou les acheminer au service concerné.		

Passerelle CFMS-DEP

Conditions d'admission :

- Être titulaire d'un CFMS
- Être âgé d'au moins 16 ans au 30 septembre de l'année scolaire où le jeune ou l'adulte commence sa formation professionnelle
- Avoir obtenu les unités en langue d'enseignement, en langue seconde et en mathématique du 1^{er} cycle du secondaire en FGJ ou de la 2^e secondaire en FGA

La liste des programmes d'études professionnelles de catégorie 2 accessibles par la passerelle est présentée dans le document administratif sur les services et programmes d'études de la formation professionnelle.

Références

Parcours de formation axée sur l'emploi

<http://www.education.gouv.qc.ca/de/contenus-communs/etablissements-scolaires-publics-et-privés/formation-axée-sur-lemploi/>

Régime pédagogique de l'éducation préscolaire, de l'enseignement primaire et de l'enseignement secondaire

<https://www.legisquebec.gouv.qc.ca/fr/document/rc/l-13.3,%20r.%208?langCont=fr#ga:l ii-gb:l ii-h1>

Références

Programme d'études Intégration socioprofessionnelle

http://www.education.gouv.qc.ca/fileadmin/site_web/documents/dpse/educ_adulte_action_comm/Prog_Integration_socioprofessionnelle_FR.PDF

Régime pédagogique de la formation générale des adultes

<http://legisquebec.gouv.qc.ca/fr/ShowDoc/cr/l-13.3,%20r.%209>

Document administratif Services et programmes d'études de la formation générale des adultes

<http://www.education.gouv.qc.ca/references/tx-solrtyperecherchepublicationtx-solrpublicationnouveaute/resultats-de-la-recherche/detail/article/services-et-programmes-detudes-de-la-formation-generale-des-adultes/>

Références

Guide de gestion de la sanction des études et des épreuves ministérielles

http://www.education.gouv.qc.ca/fileadmin/site_web/documents/dpse/sanction/Guide-sanction-2015_fr.pdf

Document administratif Services et programmes d'études de la formation professionnelle

<http://www.education.gouv.qc.ca/references/tx-solrtyperecherchepublicationtx-solrpublicationnouveaute/resultats-de-la-recherche/detail/article/services-et-programmes-detudes-de-la-formation-professionnelle/>

Patrick Mainguy

Responsable du PFAE

418 646-7000 poste 2685

Patrick.mainguy@education.gouv.qc.ca

Mélanie Poulin

Responsable du programme d'études ISP

418 646-4215 poste 2998

melanie.poulin@education.gouv.qc.ca